

«СОГЛАСОВАНО»

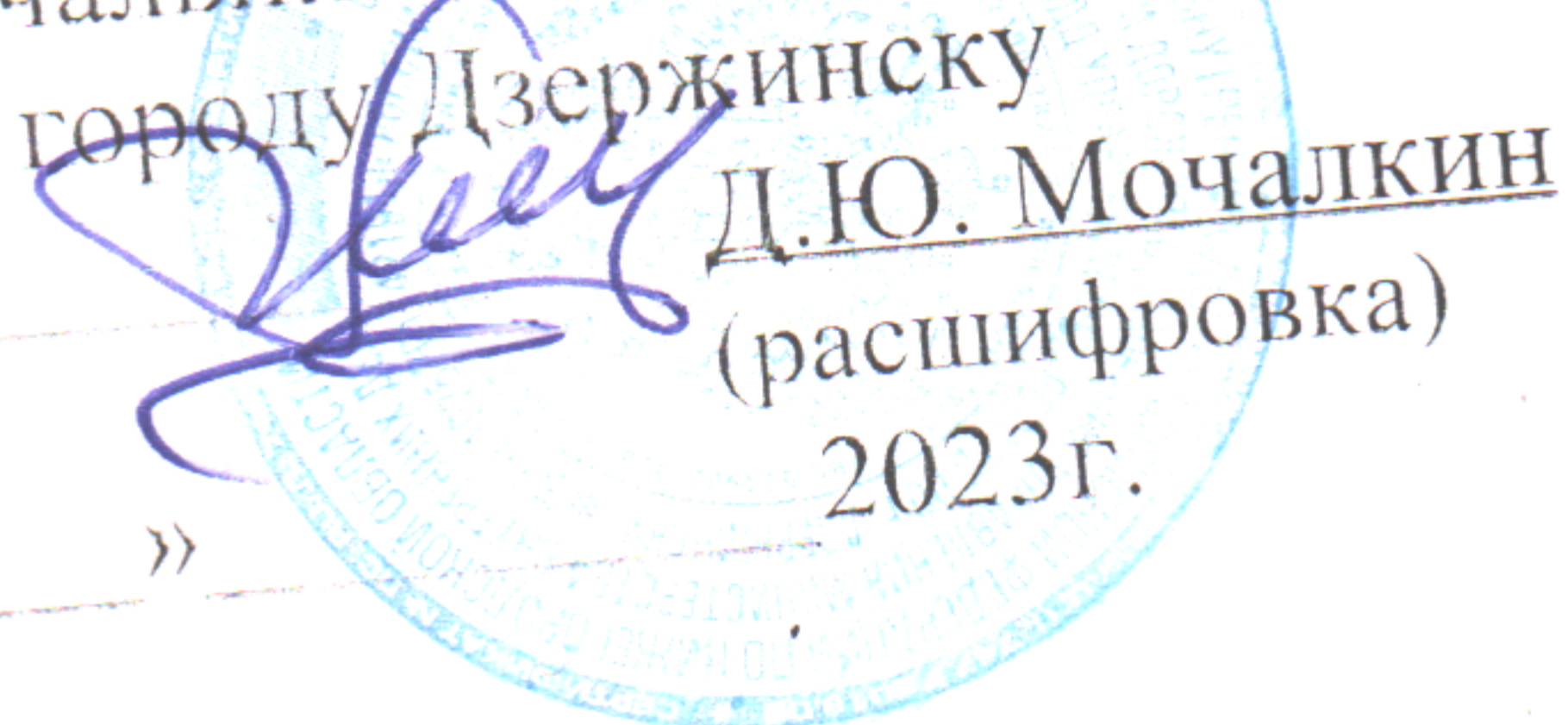
Первый заместитель главы
администрации городского округа
город Дзержинск, председатель
комиссии по БДД



« »

«СОГЛАСОВАНО»

Начальник ОГИБДД УМВД России
по городу Дзержинску



« »

«УТВЕРЖДАЮ»

Заведующий МБДОУ
«Детский сад № 9»



Ю. В. Зотова
(расшифровка)

« »

2023г.

ПАСПОРТ

дорожной безопасности

муниципального бюджетного дошкольного образовательного учреждения
«Детский сад № 9»

2023г.

Содержание

I. Общие сведения	3
II. План-схемы ОО	5
1. План-схема района расположения ОО,	45
пути движения транспортных средств и детей (учеников)	
2. Схема организации дорожного движения в непосредственной близости от образовательной организации размещением соответствующих технических средств, маршруты движения детей и расположение парковочных мест	6
3. Пути движения транспортных средств к местам разгрузки/погрузки и рекомендуемые пути передвижения детей по территории образовательной организации	7
III. Приложение	8

I. Общие сведения

Муниципальное бюджетное дошкольное образовательное учреждение
«Детский сад № 9»

Тип ОО: дошкольное образовательное учреждение

Юридический адрес ОО: 606020, Нижегородская область, город Дзержинск, пос.
Петряевка, ул. Встречная, дом № 38 - А

Фактический адрес ОО: 606020, Нижегородская область, город Дзержинск, пос.
Петряевка, ул. Встречная, дом № 38 - А

Должностные лица образовательной организации

Должность	ФИО	Телефон
• Заведующий	Заведующий Зотова Юлия Викторовна	8(8313) 27-04-31
• Ответственный работник по профилактике детского травматизма - (должность)	Старший воспитатель Байкова Ирина Борисовна	8(8313) 27-04-31

Прочие должностные лица

• Сотрудник органа управления образованием, курирующий вопросы профилактики детского дорожно-транспортного травматизма	Хохлова Мария Сергеевна	8(8313) 25-04-11
• Ответственный сотрудник от ГИБДД	Крицкий Владимир Александрович	8(8313) 25-35-67
• Руководитель или ответственный работник дорожно-эксплуатационной организации, осуществляющей содержание ТСОДД*	Плаксин Андрей Михайлович	8 910-129-30-01

Время занятий в образовательной организации: с 08-45 до 10-35, 15-35 до 16-10

Количество воспитанников 83

Количество групп 4

В рамках реализации рабочих программ по предметам обучение правилам безопасного поведения на дорогах: «Формирование основ дорожной безопасности»:

Возрастная группа	Количество часов
Группа раннего возраста	1 час 15 мин (5 занятий в год)
Младше - средняя группа	1 час 40 мин (5 занятий в год)
Средне - старшая группа	6 часов (18 занятий в год)
Старше - подготовительная группа	9 часов (18 занятий в год)

(указать предметы, классы, количество часов в каждом классе)

Наличие и периодичность наполняемости материалом страницы «Дорожная безопасность» на сайте образовательной организации

Страница создана. Новая информация вносится с периодичностью 1 раза в 3 месяца

Наличие кабинета по БДД (имеется или нет) _____ нет

Оборудование кабинета по БДД _____ нет

Наличие уголков (стендов) по БДД _____ имеются

Где располагаются

№ п/п	Помещение
1.	Игровая, информационный уголок для родителей группа раннего возраста
2.	Игровая, информационный уголок для родителей младше - средняя группа
3.	Игровая, информационный уголок для родителей средне - старшая группа
4.	Игровая, информационный уголок для родителей старше - подготовительная группа

Какие вопросы (рубрики) освещают

- статистика дорожно-транспортных происшествий с участием детей в городе (с указанием времени суток, возраста ребёнка; анализ причин и условий в результате которых произошло дорожно-транспортное происшествие),

- информация для детей (правильность действий пешехода в картинках)

- маршрут движения «Дом – детский сад – дом»,

- итоги продуктивной деятельности детей (грамоты, рисунки, поделки)

Наличие стационарного автогородка с дорожной разметкой и комплектом знаков Автогородок «Юный пешеход» мобильный

Отряд ЮИД (имеется или нет) _____ нет

Состав отряда ЮИД (количество детей, возраст) _____ нет

Руководитель отряда (Ф.И.О., должность) _____ нет

Телефоны оперативных служб

02 или 102 - полиция

03 или 103 - скорая помощь

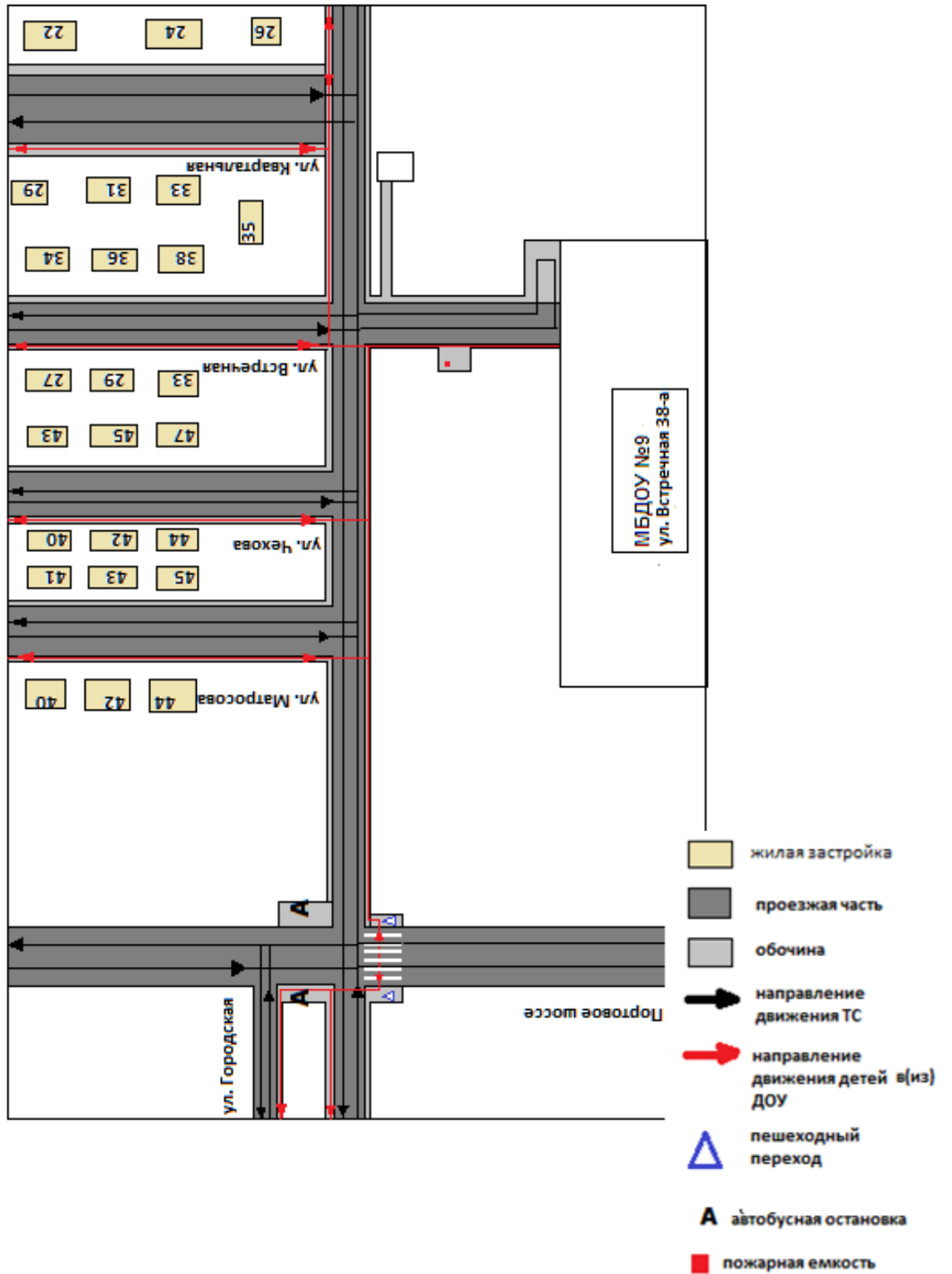
112 - МЧС

8 958 549 03 24 - МБУ "Город"

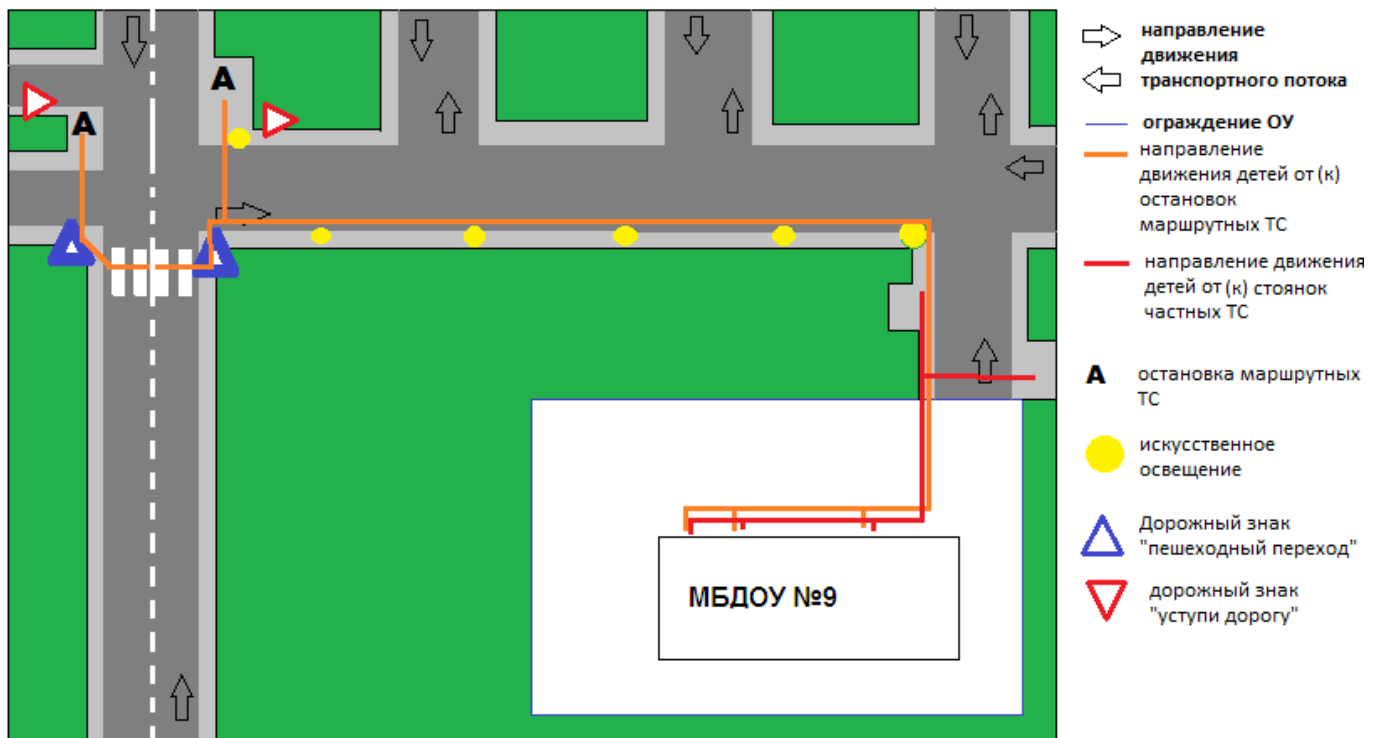
(дорожно-эксплуатационная организация, осуществляющая содержание УДС)

II. План-схемы ОО

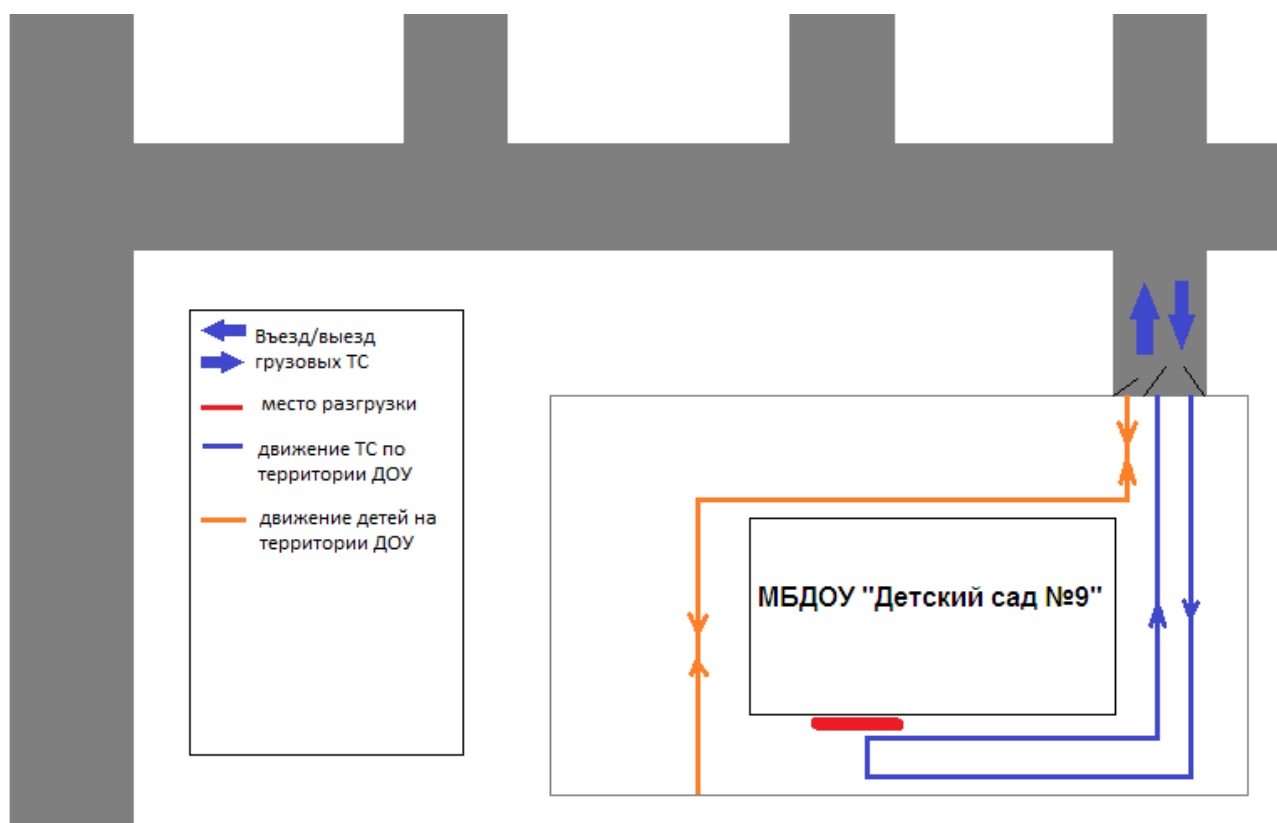
1. План-схема района расположения ОО, пути движения транспортных средств и детей (учеников)



2. Схема организации дорожного движения в непосредственной близости от образовательной организации размещением соответствующих технических средств, маршруты движения детей и расположение парковочных мест



3. Пути движения транспортных средств к местам разгрузки/погрузки и рекомендуемые пути передвижения детей по территории образовательной организации



III. Приложение

1. План работы ОУ по профилактике детского дорожно-транспортного травматизма.

Содержание работы	Срок исполнения	Ответственный
<i>Блок 1. Административно-хозяйственная и организационная работа</i>		
Обновить разметку на прогулочном участке	август	Воспитатели
Пополнение и обновление уголков безопасности дорожного движения в группах	август, в течение года	Воспитатели групп
Обновить и дополнить атрибуты для сюжетно-ролевых игр по ПДД	в течение года	Воспитатели групп
Подбор материала для стенда по ПДД	в течение года	Старший воспитатель Воспитатели групп
<i>Блок 2. Методическая работа</i>		
Обсуждение проблемы профилактики дорожно - транспортного травматизма на педсовете	август	Старший воспитатель
Составление плана работы по профилактике безопасности дорожного движения в ДОУ на год	август	Старший воспитатель
Коррекция плана работы с детьми в группе по профилактике безопасности дорожного движения на год	сентябрь	Старший воспитатель Воспитатели групп
Консультация « Организация работы с детьми по предупреждению дорожно-транспортного травматизма в разных возрастных группах»	Сентябрь	Старший воспитатель
Обзор литературы по ПДД	в течение года	Старший воспитатель Воспитатели групп
Пополнение методического кабинета и групп методической и детской литературой	в течение года	Старший воспитатель Воспитатели групп
Контроль организации работы с детьми по изучению правил дорожного движения	ноябрь, апрель	Старший воспитатель
Проверка знаний детей по ПДД	апрель	Старший воспитатель
Выставка рисунков детей и их родителей: "Мы - пешеходы"	по плану воспитателей	Воспитатели групп, родители
Участие в акциях , конкурсах по профилактике ПДД, изготовление памяток	В течение года	Воспитатели групп
Консультация «Правила поведения	Декабрь	Воспитатели групп

пешехода на дороге в зимнее время. Работа с родителями»		
Консультация «Что нужно знать родителям о правилах дорожного движения»	Февраль	Воспитатели групп
Круглый стол «Использование игровых технологий в обучении детей правилам безопасного поведения на дороге»	Март	Заведующая ДОУ, Старший воспитатель
Консультация «Внимание: весна!» - информирование родителей о правилах проведения прогулки ребенка в весенний период, во время гололедицы, во время таяния снега	Март	Воспитатели групп
Практикум для педагогов «Оказание первой помощи в случае травматизма»	Май	Медсестра
Проведение тематических недель по знакомству детей с ПДД	В течение года	Старший воспитатель Воспитатели групп
Подготовка и проведение развлечений по ознакомлению с правилами дорожного движения	В течение года	Муз. руководитель Воспитатели групп
Блок 3. Работа с детьми		
Развлечения для детей	В течение года	Воспитатели групп, Муз. руководитель
"Дорожные ловушки"- обыгрывание ситуаций на дороге	1 раз в два месяца	Воспитатели групп
Беседы по ПДД с детьми средне - старшей и старше - подготовительной группы <ul style="list-style-type: none"> - Что ты знаешь об улице? - Мы пешеходы - места движения пешеходов, их название, назначение - Правила поведения на дороге - Машины на улицах города – виды транспорта - Что можно и что нельзя - Помощники на дороге – знаки, светофор, регулировщик - Будь внимателен! - Транспорт в городе: места и правила парковки, пешеходные зоны, ограничивающие знаки 	В течение года	Воспитатели групп
"Минутки безопасности"- короткие беседы с детьми, обсуждением ситуаций, возникающих на дороге	Еженедельно, в свободное время	Воспитатели групп
Чтение художественной литературы по ПДД: С.Михалков «Моя улица»,	В течение года	Воспитатели групп

«Велосипедист», «Скверная история»; С. Маршак «Милиционер», «Мяч»; В. Головкин «Правила движения»; С Яковлев «Советы доктора Айболита»; О. Бедерев «Если бы...»; А. Северный «Светофор»; В. Семернин «Запрещается - разрешается»		
Чтение и заучивание стихотворений по ПДД	В течении года	Воспитатели групп
ООД в группах - по ознакомлению с окружающим миром; - по развитию речи; - изобразительной деятельности; - по конструированию	В соответствии с перспективными планами воспитательно - образовательной работы с детьми в группах	Воспитатели групп
Сюжетно- ролевые игры в группе и на прогулочном участке -«Путешествие по улицам города», - «Улица и пешеходы», -«Светофор», - «Путешествие с Незнайкой», -«Поездка на автомобиле», -«Автопарковка», -«Станция технического обслуживания», - «Автомастерская»	В течение года	Воспитатели групп
Блок 4. Работа с родителями		
Консультации, беседы по пропаганде правил дорожного движения, правил перевозки детей в автомобиле •Будьте вежливы – правила поведения в общественном транспорте •Что должны знать родители, находясь с ребенком на улице •Правила дорожного движения – для всех •Осторожно, дети! – статистика и типичные случаи детского травматизма •Чтобы не случилось беды! – меры предупреждения детского травматизма	В течение года	Воспитатели групп
Обновление папок- передвижек "Правила дорожные детям знать положено"	октябрь	Воспитатели групп
Обсуждение вопроса обеспечения безопасности детей на дороге на групповом родительском собрании, общесадовском собрании	октябрь	Старший воспитатель Воспитатели групп
Выпуск памяток для родителей по соблюдению ПДД в разное время года	В течение года	Воспитатели групп
Размещение информации по соблюдению	В течение года	Старший

ПДД и профилактике ДТП на сайте ДОУ		воспитатель Воспитатели групп
Участие родителей в подготовке и проведении развлечений для детей, конкурсе рисунков	В течении года	Старший воспитатель, воспитатели групп

2. Методические рекомендации по разработке и использованию маршрута движения воспитанника «Дом - детский сад - дом»

1. Общая часть.

1. Маршрут движения воспитанника "Дом - детский сад - дом" - это Памятка, в которой сочетаются схема и описание рекомендуемого пути движения ребёнка с родителями (законными представителями) из дома в детский сад и обратно.

2. Маршрут "Дом - детский сад - дом" разрабатывается дошкольным образовательным учреждением совместно с родителями (законными представителями) детей или родителями (законными представителями) самостоятельно и предполагает ознакомление с ним детей в доступной форме в соответствии с возрастом.

3. Цель маршрута "Дом - детский сад - дом":

- А) повысить безопасность движения ребенка в детский сад и обратно;
- Б) обучить ребенка ориентироваться в дорожных ситуациях на пути движения в детский сад и из детского сада;
- В) обучить родителей, ориентированию в дорожной обстановке вблизи дошкольного образовательного учреждения и предотвращению типичных опасностей.

2. Порядок разработки маршрута "Дом - детский сад - дом".

1. Вначале родители (законные представители) вместе с ребёнком проходят путь от дома до детского сада и обратно и намечают наиболее безопасный (рекомендуемый), вариант, отмечают более опасные (нерекомендуемые) варианты. При выборе безопасного варианта перехода улиц наиболее легкие и безопасные для ребенка. Пешеходный переход со светофором более безопасный, чем пешеходный переход без светофора, улица и участки, где не затруднен обзор проезжей части (нет густых кустов, деревьев, стоящих машин, особенно крупногабаритных), более безопасна, чем улица со стоящими машинами и другими предметами, закрывающими обзор и т.д.

2. Выбрав вариант движения ребенка, родители наносят его на схему расположения улиц от дома до детского сада. В случае, если в маршрут входит поездка ребенка на автобусе и т.п., в схеме приведено расположение улиц вблизи дома (место посадки в автобус) и расположение улиц вблизи детского сада (место выхода из автобуса и движения в детский сад).

3. Далее на схеме выделяются участки повышенной опасности, требующие более подробного описания.

- Это, как правило, на пути "дом - детский сад":
- выход из дома и первый переход через улицу;
- переход через улицу и перекрестки;
- посадка в общественный транспорт (остановка) и выход из него (если ребенок пользуется автобусом, троллейбусом, трамваем);
- последний переход через улицу и вход в детский сад.

На пути "детский сад - дом" участки те же, но отмечается выход из детского сада и последний переход улицы и вход в дом, кроме того, выделяются участки повышенной опасности на не рекомендуемых вариантах движения, чтобы объяснить, в чем их опасность и почему они не рекомендуются.

4. При выходе из дома часто обзор улицы может быть затруднен деревьями, кустами. Важно переходить улицу в установленном месте, только внимательно ее осмотрев. Переходить нужно шагом. Недопустимо бегать через дорогу, стараясь успеть на автобус. Из дома надо выйти заблаговременно, чтобы не спешить. Если на улице возможны стоящие машины, затрудняющие обзор, в описание перехода улицы вносятся соответствующие предостережения.

5. Если переход не регулируется светофором, то в описание перехода вносят слова: когда приближается грузовик или автобус, сзади него может быть не видна другая машина! Машину лучше пропустить и, пропустив ее, подождать, пока она отъедет подальше. Ведь когда машина близко, за ней могут быть не видны встречные машины.

6. Если переход улицы регулируется светофором, необходимо записать: идти можно только на зеленый свет для пешеходов. Если горит красный свет для пешеходов - идти нельзя, даже если машины нет. Надо уважать правила так же, как их уважают водители. При переходе на зеленый свет надо тоже наблюдать за обстановкой, замечать машины, которые в этот момент готовятся к повороту направо или налево, пересекая путь движения пешеходов.

7. Для каждой улицы, которую приходится переходить, дается ее характеристика: интенсивность движения машин, возможность появления машин из-за поворота; предметы, мешающие осмотру улицы; кусты, деревья, стоящие машины и т.д.

8. В местах посадки в общественный транспорт делается запись: при подъезде автобуса стоять, отступив от края тротуара, т.к. автобус может занести, особенно в дождь, снег или гололед. Пока автобус не остановился, к двери не подходить! В последний момент при отправлении автобуса в автобус не садиться - может прищемить дверьми. Особенно опасна передняя дверь - после защемления дверьми можно попасть под колеса!

9. В местах выхода из общественного транспорта делать запись: заранее подготовиться к выходу. Не опаздывать при выходе - может прищемить дверьми. Аккуратно выходить, чтобы не поскользнуться и не упасть. Если после выхода из общественного транспорта надо переходить улицу, делается запись: подождите, пока не уйдет автобус! Из-за автобуса выходить крайне опасно. Подойдите к перекрестку (пешеходному переходу) и внимательно осмотрите проезжую часть дороги!

10. Перед переходом улицы, на которой стоит детский сад, можно встретить товарищей и отвлечься от обзора за дорогой. Делается запись: перед переходом внимательно осмотреть улицу. Переходить только шагом, разговоры

прекратить!

11. У выхода из детского сада. Делается запись: переход только шагом! Происшествие может возникнуть во время выхода детей из детского сада. Поэтому будьте особенно внимательны!

12. Отдельного описания требует переход улицы, на которой стоит дом. Часто дети бегут к дому, плохо осматривая улицу. Есть возможность увидеть родных или знакомых, что способствует пересечению дороги бегом. Не спешите к дому! Переходите только шагом. Внимательно осмотрите улицу. Будьте особо осторожны, если есть кусты, деревья, стоящие машины!

13. При оформлении маршрута на бланке сплошной линией со стрелкой и цифрой "1" над линией обозначается путь движения из дома в школу, путь из школы домой обозначается так же, только над линией ставится цифра "2".

Не рекомендуемый (но возможный) путь движения обозначается пунктирной линией.

Для каждой улицы, которую приходится переходить, делается две записи "Характеристика улицы" (с точки зрения ее опасности) и "Советы по переходу улицы".

3. Порядок использования схемы маршрута "Дом - детский сад - дом"

1. После составления маршрута родители, сопровождая сына или дочь в детский сад и обратно, добиваются практического овладения ребёнком методами безопасного движения по маршруту, понимания ими всех опасностей, которые указаны в описанном маршруте.

2. Сопровождая ребёнка, родители отрабатывают привычку заблаговременного выхода из дома, отсутствия спешки, перехода улицы только шагом, строго под прямым углом, не наискосок, тщательного осмотра дороги перед переходом, даже если она пустынна.

- Отрабатывается сдержанность и осторожность при движении через дорогу для посадки на автобус - никакой спешки!

- Отрабатывается осторожность: при посадке и при выходе из автобуса особая осторожность - при возвращении домой, если дом на противоположной стороне улицы.

- Крайне важно добиваться, чтобы любой предмет, мешающий осмотреть улицу, сам по себе рассматривался ребёнком как сигнал опасности.

- Движение в детский сад используется как учебная программа по отработке навыков наблюдения и оценки обстановки.

3. Особенно тщательно необходимо готовить к самостоятельному движению по улице детей с дефектами зрения, в частности, пользующихся очками. Главная сложность улицы в наблюдении: заметить машину или мотоцикл. Оценить скорость и направление ее движения не так просто, как кажется на первый взгляд.

Всего прошито, пронумеровано
и скреплено печатью

13 (тринадцать) листов

цифрами
Должность Заведующий

Подпись Вомыт / Вомыт 20

